

KAUR uso ettepanek hundi ja ilvese jahi korraldamiseks aastal 2013.

Täiendatud variant, kus on arvestatud Keskkonnaministeeriumi suurvõrkjate kaitse- ja kasutamise korraldamise töörühma koosolekul 1.10.2013 tehtud ettepanekuid.

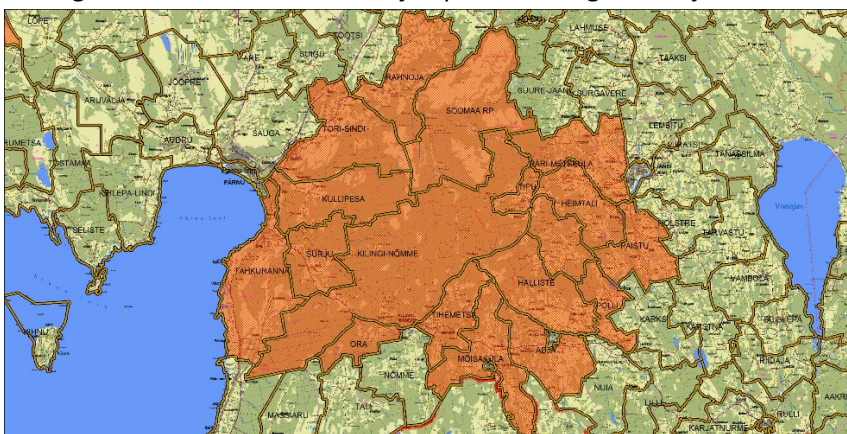
Koostajad: Peep Männil ja Marko Kübarsepp

1. HUNT

Hundi küttimisliimidid määratakse maakondade kaupa. Sarnaselt varasemate aastatega jaotatakse hundi see kahes osas. Eesmärgiks on säilitada ligikaudu 20 pesakonna olemasolu aastaks 2014 ning et pesakonnad asuksid võimalikult ühtlaselt üle Eesti liigile sobivates elupaikades. Möödunud aasta seireandmete alusel prognoositi tänava sügiseks hundi arvukuse jäämist enam-vähem eelmise aastaga samale tasemele. Ruutloendus näitas arvukuse kerget jätkuvat langustrendi. Kahjustuste hulk on võrreldes eelmise aasta sama ajaga märgatavalt kahanenud.

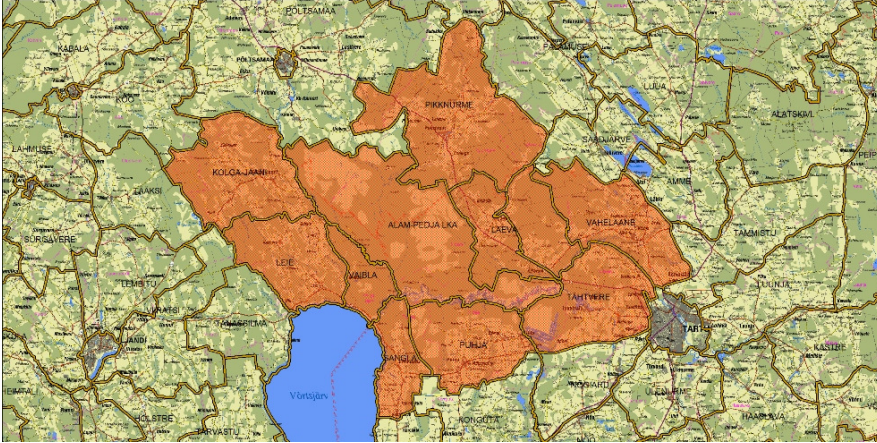
Piirangualasid, kus hunte tänava ei kütita, on kokku kolm. Piirangualad ja nende määramisepõhjused on järgmised:

1. Kogu Läänemaa ja Harjumaa Padise jahipiirkond, kus ei ole juba teist aastat olnud hundi kohalikku järelkasvu. Tänavu 3. juunil jäi Massu jahipiirkonnas auto alla poeginud emahunt, emakas oli 7 värsket lootearmi. Nii varases eas emata jäänud kutsikad hukkusid suure tõenäosusega. Nõva piirkonnas (põline hundi eluala, kus kolmel viimasel aastal pole pesakonda olnud) võiks tänava juurdekasvu eeldada, kuid sõltumata selle olemasolust ei tohiks seal hunte küttida. Läänemaal on tänava hundi kahjustusi minimaalselt.
2. Pärnu- ja Viljandimaa: Soomaa RP ja Tipu uurimisala ümbrus, mis hõlmab kahe hundipesakonna territooriumi. Kahest karjast on siiani varustatud kaelustega kokku 5 hunti ning märgistamise ja jälgimisega seotud välitööd jätkuvad mõlema karja aladel. Seetõttu on vajalik, et neil aladel hundijahti ei peeta. Vastasel korral on ohtu seatud kogu uuring ja ressursid selleks kulutatud mõttetult. Pärnumaa suured kahjustused jäävad maakonna lõunaossa, kus asub kolmanda karja territoorium ning jahipidamine on seal vajalik. Piiranguala koos seda hõlmavate jahipiirkondadega on välja toodud alloleval kaardil.



Piiranguala hõlmab Tihemetsa, Ora, Kilingi-Nõmme, Tahkuranna, Surju, Kullipesa, Tori-Sindi, Rahnoja, Päre-Metsküla, Heimtali, Paistu, Rimmu, Polli, Halliste, Abja ja Mõisaküla jahipiirkonda ning Soomaa rahvusparki.

3. Tartu-, Viljandi- ja Jõgevamaa: Alam-Pedja kaitseala ja seda ümbritsevad jahipiirkonnad. Ühel põlisemal hundialal ei ole viimasel kahel aastal pesakondi olnud. Küttimispiirang on vajalik pesakonna tekke soodustamiseks ja ühtlasi kogu hundi levikupildi ühtlustamiseks. Seal piirkonnas puuduvad kahjustused täielikult. Piiranguala koos seda hõlmavate jahipiirkondadega on välja toodud alloleval kaardil.



Piiranguala hõlmab Leie, Kolga-Jaani, Pikknurme, Laeva, Kärevere, Vahelaane, Tähtvere, Puhja ja Sangla jahipiirkondi ning Alam-Pedja looduskaitseala.

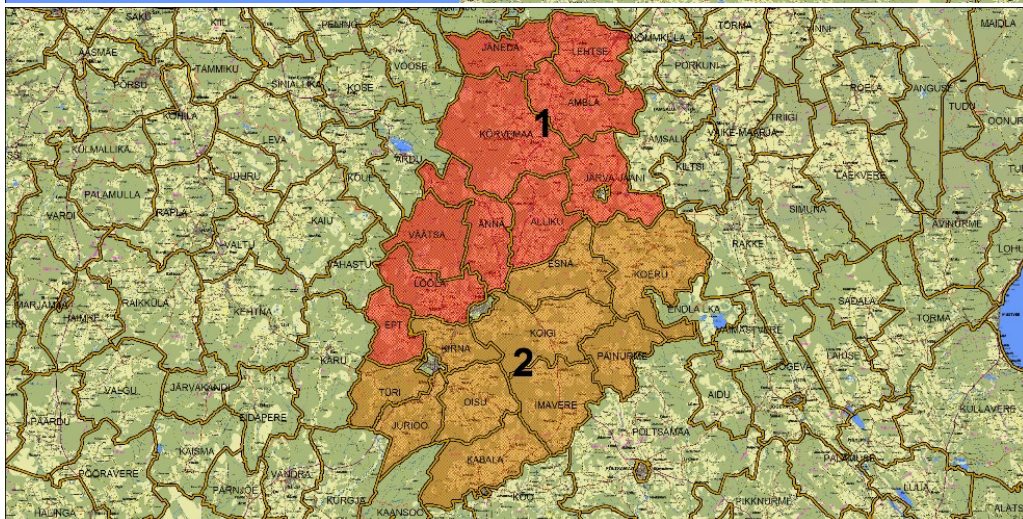
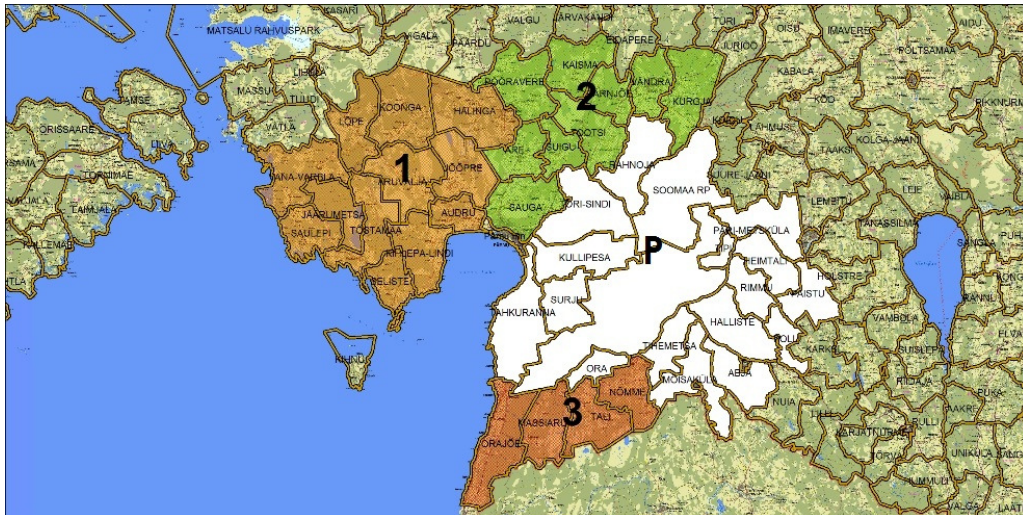
1.10.2013 seisuga on teada 13 tänavuaastase hundi pesakonna olemasolu. Lisaks sellele on oletatavaid pesakondi veel 9.

Küttimislimiidi esimese osa suuruseks on 70 isendit. Selle jaotuse aluseks on teadaolevate ja oletatavate pesakondade olemasolu ning kahjustuste levik maakonniti. Järgnevas tabelis on välja toodud hundi teadaolevad ja oletatavad pesakonnad, kahjustuste olemasolu ja suhteline suurus, enne 1.10.2013 erilubadega kütitud isendite arv ning limiit maakondade ning Pärnumaa ja Järvamaa puhul ohjamispiirkondade lõikes. Pesakonnad, mis asuvad enamasti maakondade piirialadel, on paigutatud maakonda, kus nende vaatlusi rohkem tehtud on.

Maakond/ ohjamisala	Pesakonnad		Kahjustused				Kütitud erilubadega	Limiit
	teadaolevad	oletatavad	puuduvad	väheolulised	olulised	väga olulised		
Harju	2	0		x				4
Hiiu	1	0			x			3
Ida-Viru	0	1		x				2
Jõgeva	0	0	x					2
Järva1	2	0				x	1	10
Järva2	1	1	x					4
Lääne	0	0		x				0
Lääne-Viru	1	1			x			5
Põlva	0	1			x			4
Pärnu1	0	1		x				3
Pärnu2	0	0	x					2
Pärnu3	1	0				x		8
PärnuP	1	0		x				0
Rapla	0	1			x			4
Saare	1	0			x		2	2
Tartu	0	1	x					3
Valga	0	1		x				5
Viljandi	2	1			x			4
Võru	1	0			x			5
Kokku	13	9					3	70

Oktoobris erilubadega kütitud isendid arvestatakse küttemislimiidi sisse.

Koostöös kohalike jahimeeste esindajatega jõuti arusaamisele, et kahes maakonnas – Pärnumaal ja Järvamaal on vaja määrata eraldi limiidid ohjamispiirkonniti. Nii on Pärnumaa jaotatud kolmeks (+ küttemispiiranguala P) ja Järvamaa kaheks ohjamisalaks. Neis maakondades on praeguseks ka parim ülevaade tänavuste hundipesakondade arvu ja paiknemise kohta. Allolevatel kaartidel on ohjamisalad tähistatud numbritega, mis vastavad eelpoololeva tabelis väljatoodutele.



Hiiumaal kütida lubatud 3 isendist võib ühe kütida Emmaste jahipiirkonnas, kuhu on toimunud enam kahjustusi ja kus on ekspertide hinnangul tegemist arvatavasti üksiku isendiga. Ülejäänud kaks isendit võib kütida teistest Hiiumaa jahipiirkondadest. Säilitamiseks Hiiumaa hundipesakonna sotsiaalset struktuuri tuleks kütida vaid üksikuid või kuni kaheliikmelises grupis olevaid isendeid. Karja praeguse struktuuri rikkumine läbi kütümise loob suure tõenäosusega soodsa pinna edaspidiste kahjustuste tekkeks kuna teadaolevalt on konkreetses hundikarjas vaid kaks täiskasvanud isendit.

Keelatud on jahti pidada töötavate radiokaelustega huntidele ja nende gruppidele, kes viibivad väljaspool piiranguala ning kui sellest on eelnevalt jahipiirkonna kasutajat teavitatud.

Hundi limiidi teine osa määratakse sõltuvalt lumeoludest ja jooksvalt kogutud informatsiooni hulgast huntide arvu ja leviku kohta üldjuhul hiljemalt 1. jaanuariks 2014. Limiidi teise osa määramine erinevatele maakondadele võib toimuda sõltuvalt olukorrast eri aegadel.

2. ILVES

Ilvese arvukus (pesakondade arv) oli juba möödunud aastal suurkiskjate kavas soovitatud erakorralise miinimumi (100 - 30 %= 66,6 pesakonda) lähedal ning juurdekasvu ja möödunud aasta küttemist arvesse võttes peaks see tänavu olema juba allpool seda väärtust. Erinevad juurdekasvuprognosi mudelid näitavad ilvese pesakondade tänavuseks arvaks vastavalt 53 ja 57 pesakonda. Ilvese arvukuse jätkuvale olulisele langusele viitab ka ruutloendus. Selleks, et tõsta ilvese pesakondade arv miinimumtasemele, ei tohiks kütida üle 20 isendi. Siiski võib loota, et ilvese arvukus ei ole siiski nii drastiliselt vähenenud, kuna eelmisel aastal võis tavalisest enam emailveseid jätta poegimise vahele (sellele viitas kütitud ilvese emakatest saadud info) või olid pojad talve alguseks hukkunud. See jääb siiski vaid arvamuseks, kuna ühegi seireparameetriga praegu poegadeta emailveste osakaalu populatsioonis hinnata ei saa.

Erinevalt hundist, kelle arvukust tuleb kindlasti ohjata, seda ilvese puhul praegu teha ei tule. Seetõttu peaks jätma jahindusnõukogule võimaluse otsustada, kas ilvest tänavu maakonnas üldse kütitakse.

Nende 20 ilvese maakondade vahelises jaotuses on arvestatud eelmise aasta pesakondade arvu ja selle muutusi, eelmisel aastal kütitud emaste hulka, jäljeindeksit ja selle muutusi ning metskitse jäljeindeksit ja selle muutusi. Limiidi jaotus maakonniti on toodud allolevas tabelis.

Maakond	Limiit
Harju	1
Hiiu	1
Ida-Viru	1
Jõgeva	2
Järva	1
Lääne	1
Lääne-Viru	1
Põlva	2
Pärnu	1
Rapla	2
Saare	0
Tartu	2
Valga	2
Viljandi	1
Võru	2
Kokku:	20

Keelatud on jahti pidada töötavate radiokaelustega ilvestele ja nende pesakondadele, kui sellest on eelnevalt jahipiirkonna kasutajat teavitatud.

Seoses ilvese väga väikese küttemislimiidiga ning selle ületamise vältimiseks tuleb jahipidamist korraldada jahtide eelregistreerimise süsteemi alusel.